



## 50. ročník NF soutěže „ZLATÁ SRNČÍ TROFEJ“

Monte Lope 2021

kategorie „A“

Jméno a příjmení:.....

Absolvovaná třída školní docházky:.....

Body dosažené v teoretické části:.....

Body dosažené v praktické části:.....

Body celkem:.....

Pořadí:.....

**1. Úspěšný lovec nosí na klobouku po ulovení zvěře:**

- a) úlomek
- b) zálomek
- c) poslední hryz

**2. Halali je:**

- a) mysliveckou mluvou nazývané bekání několika srnců najednou
- b) zpěv myslivců na poslední leči
- c) slavnostní lovecká fanfára

**3. Tetřeví tok má pořadí veršů:**

- a) vylousknutí, pukání, trylek, klepání
- b) broušení, trylek, klepání, vylousknutí
- c) klepání, trylek, vylousknutí, broušení

**4. Co je záskok?**

- a) výpomoc myslivců při neúčasti na honě
- b) lovecké zařízení pro zaskočení zvěře při večerní čekání
- c) zařízení umožňující uniklé zvěři návrat do obory

**5. Lovecké právo je:**

- a) chov zvěře v honitbě a lov zvěře odstřelem
- b) právo lovit, chovat a zušlechťovat
- c) právo lovce na jedlé vnitřnosti ulovené zvěře

**6. Velšteriér patří mezi:**

- a) honiče
- b) norníky
- c) slídiče

**7. Co je nízký nos?**

- a) nos psa neodpovídající standardu
- b) práce psa na stopě s nosem u země
- c) způsob jištění vyrušeného srnce

**8. Kdo sepsal sbírku loveckých povelů, hlaholů a fanfár?**

- a) Karel Podhajský
- b) Antonín Dyk
- c) Jiří Kasina

**9. Páráky černé zvěře jsou:**

- a) horní špičáky kňoura
- b) dolní špičáky bachyně
- c) dolní špičáky kňoura

**10. Co je balabán?**

- a) atrapa zvěře, která slouží k přilákání jedinců stejného druhu
- b) pes, klamající vůdce neustálým hlášením bez důvodu
- c) název pro starého tetřívka, který se nezúčastňuje toku

**11. Kdy mění srnčí zvěř mléčný chrup za trvalý?**

- a) kolem jednoho roku života
- b) kolem dvou let života
- c) kolem tří let života

**12. Která fáze parožení probíhá u jelena lesního v červenci a srpnu?**

- a) nasazování
- b) vytloukání
- c) shazování

**13. Jeleny rozdělujeme do 3 věkových tříd:**

- a) I. věk. tř. 2 – 4 roky, II. věk. tř. 5 – 8 let, III. věk. tř. 9 a starší
- b) I. věk. tř. 1 – 3 roky, II. věk. tř. 4 - 6 let, III. věk. tř. 7 a starší
- c) I. věk. tř. 2 – 5 let, II. věk. tř. 6 – 10 let, III. věk. tř. 11 a starší

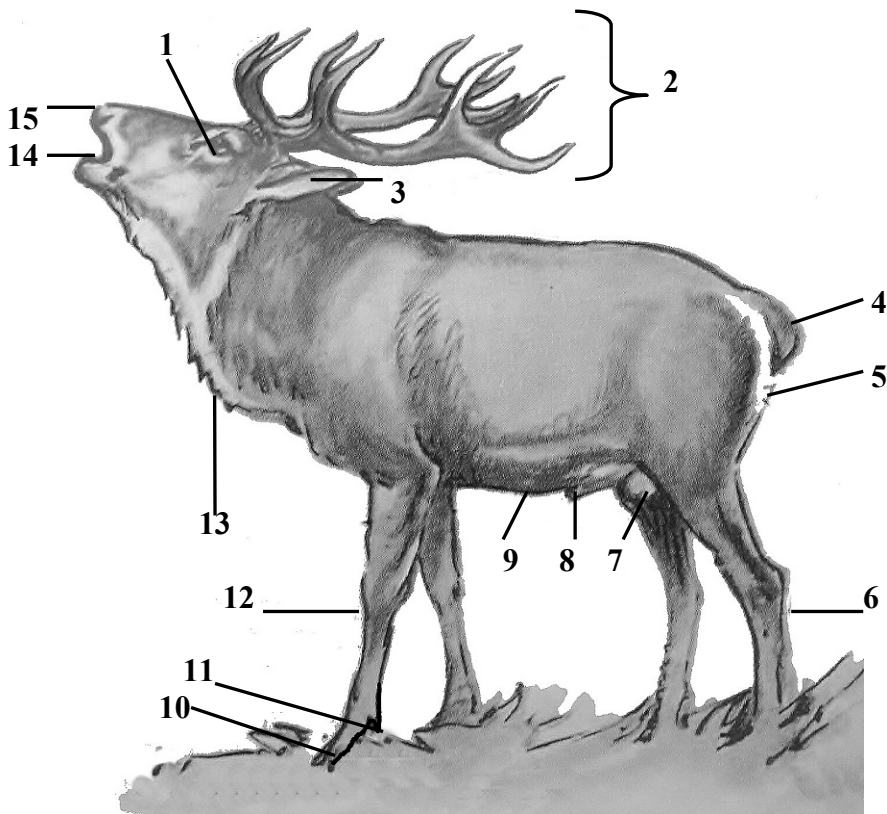
**14. Která z uvedených nemocí je přenosná na člověka?**

- a) tularémie
- b) myxomatóza
- c) syngamóza

**15. Dosledem rozumíme:**

- a) hledání zasažené spárkaté zvěře
- b) hledání poraněné drobné zvěře
- c) chůzi loveckého psa po stopě vůdce

16. Popiš jelena lesního:



- |         |          |
|---------|----------|
| 1. .... | 8. ....  |
| 2. .... | 9. ....  |
| 3. .... | 10. .... |
| 4. .... | 11. .... |
| 5. .... | 12. .... |
| 6. .... | 13. .... |
| 7. .... | 14. .... |
|         | 15. .... |

17. Typ pažby s pistolovou rukojetí a vystouplou lícnicí nad hřbet pažby je:

- a) německá
- b) francouzská
- c) Monte Carlo

18. Naše masožravá rostlina je?

- a) dutohlávka sobí
- b) samorostlík klasnatý
- c) rosnatka okrouhlolistá

**19. Co znamená zkratka ČMMJ?**

- a) Českomoravská myslivecká jednota
- b) Česká myslivecká mládežnická jednota
- c) České a Moravské myslivecké jednatelství

**20. Tříšť na nástřelu je:**

- a) ustřelená srst
- b) rozštělené kousky kosti
- c) ustřelená tráva, větévky, kůra stromů

**21. Mezi zakázané způsoby lovu patří:**

- a) lov na výrovce
- b) lov norováním
- c) lov vábením

**22. Vyber individuální způsob lovu:**

- a) nátlačka
- b) šoulačka
- c) naháňka

**23. Kterí zástupci vyjmenovaných dravců mají zejk:**

- a) poštolka obecná, sokol stěhovavý, raroh velký
- b) luňák hnědý, luňák červený, moták pilich
- c) káně lesní, jestřáb lesní, krahujec obecný

**24. Co je zadina:**

- a) název pro zvěřinu na zadních běžích
- b) poslední krmné zařízení umístěné v krmné lince
- c) vyříděné odpadové obilí

**25. Zaškrtni národní parky na území České republiky:**

- a) Podyjí, České Švýcarsko, Šumavský národní park, Krkonošský národní park
- b) Český ráj, Podyjí, Bílé Karpaty, Pálava
- c) Šumavský národní park, Podyjí, Bílé Karpaty, Krkonošský národní park

**26. Rozdíl mezi dřevinou a bylinou:**

- a) je ve stáří rostliny
- b) je ve stupni zdřevnatění stonku
- c) je ve výšce rostliny

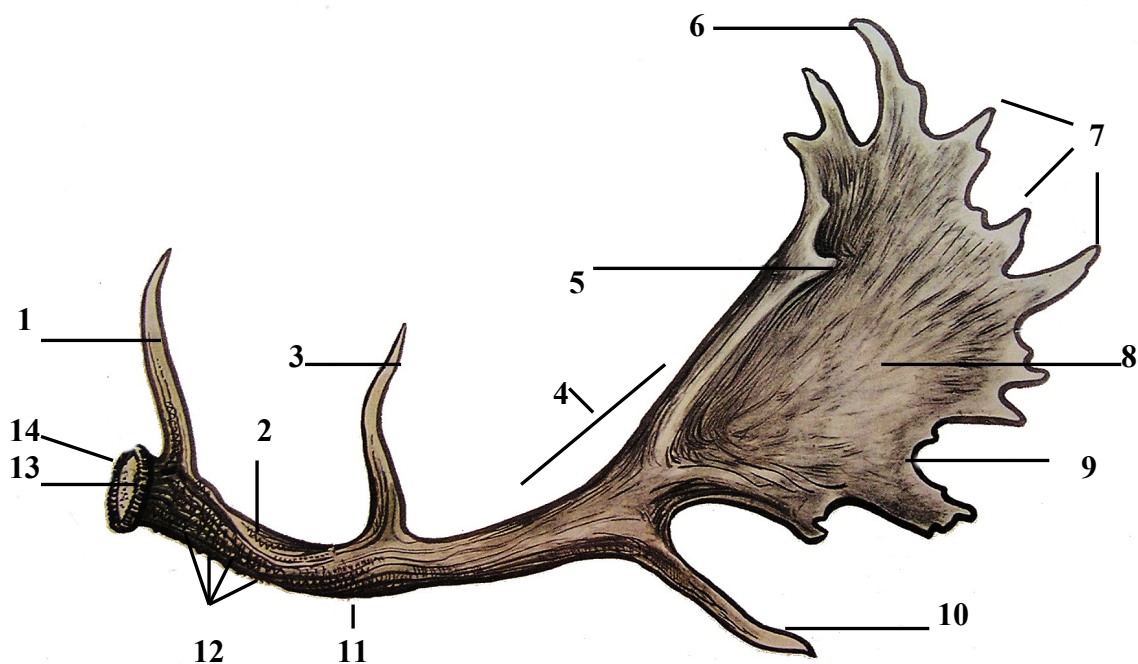
**27. Ulovená zvěř je na výřadu položena na pravém boku nebo na zádech a hlavami směřujícími k:**

- a) honcům
- b) střelcům
- c) vedoucímu honu a mysliveckému hospodáři

**30. Jelen, který má na každém parohu různý počet výsad, se nazývá:**

- a) nepravidelný
- b) nerovnoměrný
- c) nerovný

31. Popiš shoz:



- |         |          |
|---------|----------|
| 1. .... | 8. ....  |
| 2. .... | 9. ....  |
| 3. .... | 10. .... |
| 4. .... | 11. .... |
| 5. .... | 12. .... |
| 6. .... | 13. .... |
| 7. .... | 14. .... |

32. Na které straně klobouku se nosí lovecký úlomek?

- a) na pravé
- b) na levé
- c) vkládá se zvěři do svíráku

33. Mezi ohaře nepatří:

- a) český fousek
- b) slovenský kopov
- c) irský setr

34. Tritonka je:

- a) pomůcka k vábení jelenů
- b) trofej z jelena
- c) hudební nástroj

**35. Starý srnec shazuje paroží:**

- a) dříve než mladý srnec
- b) později než mladý srnec
- c) neshazuje vůbec

**36. Co znamená zkratka CACIB:**

- a) označují se jím čekatelé (psi) mezinárodního šampionátu krásy
- b) označují se jím čekatelé (psi) mezinárodního šampionátu z výkonu
- c) označuje se jím vítěz střeleckého závodu

**37. Která zvěř červíkuje nebo červí?**

- a) sluka lesní
- b) prase divoké
- c) liška obecná

**38. Jaká je nejlepší známka hodnocení práce psa na zkouškách?**

- a) 1
- b) 4
- c) 5

**39. Co je to v myslivecké mluvě jádro?**

- a) srdce srstnaté zvěře
- b) maso šelem
- c) nejúživnější místo v honitbě

**40. Co je to dendrologie**

- a) nauka o rostlinách
- a) nauka o dřevinách
- b) nauka o rybách

**41. Samec dravce se v sokolnické terminologii nazývá:**

- a) mnich
- b) balabán
- c) terček

**42. Co je to KLUBEC?**

- a) zobák koroptve
- b) mládě bažanta
- c) odchytové zařízení

**43. Která obilnina je nejvhodnější k příkrmování spárkaté zvěře:**

- a) oves
- b) ječmen
- c) pšenice

**44. Vztah mezi výškou pučnice a věkem srnce je následující:**

- a) výška pučnice je stále stejná
- b) s rostoucím věkem se výška pučnice snižuje v důsledku opakovaného shazování paroží
- c) s přibývajícím věkem se pučnice zvyšuje (přirůstá)

**45. Mysliveckou mluvou ocas jezevce nazýváme:**

- a) pírkó
- b) veslo
- c) štětec

**46. Mysliveckou mluvou – křížák je:**

- a) neteritoriální srnec, který běhá sem a tam
- b) srnec šesterák, jehož přední a zadní výsada vyrůstají proti sobě
- c) srnec, který má parůžky překřížené přes sebe

**47. Výřad zvěře se provádí:**

- a) po ukončení každé leče
- b) při slavnostním ukončení společného lovu
- c) při předání zvěře na výkupním místě

**48. Má kamzice růžky?**

- a) ano, vždy
- b) má jen velice zřídka
- c) nemá

**49. Nůžkový skus u psa je:**

- a) důvodem k vyřazení z chovu
- b) žádoucí
- c) nežádoucí

**50. Ostruhárna je:**

- a) zařízení, ve kterém se činí liščí kožešiny
- b) zařízení pro rozmnožování bažantů
- c) zařízení pro odstranění ostruh pernaté zvěře

**51. Vodící kus je ten, který:**

- a) vede tlupu zvěře
- b) má mládě
- c) vychází v daném teritoriu jako první

**52. Nejstarší část na toulcích muflonů je:**

- a) na špičce
- b) u hlavy
- c) uprostřed

**53. Myslivecké označení pro nejedlé části vývrhu (střeva, trávník), je:**

- a) výhoz
- b) výměť
- c) výpraš

**54. Při předávání úlomku stojí střelec a předávající:**

- a) střelec u běhů uloveného kusu a předávající u hřbetní části kusu
- b) střelec u hřbetní části kusu a předávající u běhů kusu
- c) předávající před hlavou, střelec u běhů uloveného kusu

**55. Ohledně stanoviště patří srnčí zvěř mezi:**

- a) výrazně přebíhavou mezi stanovišti
- b) výrazně věrnou stanovišti, avšak v závislosti na dostatku vhodného krytu, potravy a klidu
- c) zvěř toulavou

**56. Sklopec je:**

- a) zařízení na odchyt zajíců
- b) zařízení na přepravu bažantů
- c) zařízení na odchyt šelem

**57. Nástřel je:**

- a) místo, z něhož lovec střílí
- b) místo na těle zvěře, kde střela zasáhne lovený kus
- c) místo, kde zvěř stála v okamžiku výstřelu

**58. Co jsou to šlehačky:**

- a) zařízení na plašení zvěře při honu
- b) past na ondatry
- c) past na dravce

**59. Mládě srnce obecného se nazývá:**

- c) kolouch
- d) srnče
- e) laň

**60. Které druhy spárkaté zvěře mají v játrech žlučový váček?**

- a) černá zvěř, kamzík a muflon
- b) všichni přežvýkavci
- c) pouze černá zvěř

**61. Kachny společným lovem na tahu lze lovit:**

- a) pouze tři dny v týdnu, a to ve středu, v sobotu a v neděli
- b) v sobotu a v neděli
- c) pouze dva dny v týdnu, a to ve středu a v sobotu

**62. V kolika měsících je ukončena výměna chrupu mufloní zvěře?**

- a) 12 – 15 měsíců
- b) 24 – 30 měsíců
- c) ve 46. měsíci

**63. Prase divoké ve stáří 1 – 2 let se nazývá:**

- a) letošák
- b) lončák
- c) sele

**64. Povolenku k lovu vydává:**

- a) uživatel honitby
- b) orgán státní správy myslivosti
- c) vlastník honitby



**65. V oboře lze lovit zvěř:**

- a) celoročně
- b) pouze v době lovu
- c) pouze odchytem

**66. Po zásahu spárkaté zvěře na trn:**

- a) je zvěř omráčena, zlomí se, hrabe běhy ve vzduchu a po chvíli se zvedne a odběhne
- b) je zvěř bez újmy, rána jde mimo zvěř - do „trnek“
- c) okamžitě zhasíná

**67. Markazínem se označuje:**

- a) sele prasete divokého
- b) kolouch od jelena siky
- c) mládě jezevce lesního

**68. Co je kohoutice?**

- a) stará slepice bažanta obecného
- b) neplodná bažantí slepice se zbarvením kohouta
- c) slepice od tetřeva hlušce

**69. Strouhánky v myslivecké mluvě označují:**

- a) místa na stromech nebo keřích odřená parožím srců jednak při vytloukání, a jednak při značkování teritoria
- b) znaky na stromech vzniklé po otírání se jelení zvěří
- c) zbytky odřeného lýčí (mechu) na vytlučeném paroží

**70. Který z dravců je tažný?**

- a) Káně lesní
- b) Jestřáb lesní
- c) Včelojed lesní

**71. Ústřední řízení myslivosti v ČR přísluší:**

- a) ministerstvu životního prostředí
- b) ministerstvu zemědělství
- c) ministerstvu hospodářství

**72. Minimální výměra honitby je:**

- a) 150 ha
- b) 500 ha
- c) 50 ha

**73. Loveckým psem se dle Zákona o myslivosti rozumí:**

- a) každý pes loveckého plemene
- b) pes loveckého plemene uznaného FCI s průkazem původu a příslušnou zkouškou z výkonu
- c) pes loveckého plemene uznaného FCI