

50. ročník Národního finále soutěže „Zlatá srnčí trofej“

LOPENÍK 2021

„kategorie B“



Jméno soutěžícího:

Bodové hodnocení teoretické části:

Bodové hodnocení praktické části:

Celkový počet bodů:

Celkové pořadí:

1. Kde byla založena roku 1923 ČSMJ?

- a) v Brně
- b) v Praze
- c) v Bratislavě

2. Jaký je současný předseda ČMMJ?

- a) Jaroslav Palas
- b) Jiří Janota
- c) Bohumil Straka

3. Co je ČMKJ?

- a) zájmová organizace, která sdružuje chovatele chovných fen a psů
- b) dobrovolné sdružení zájmových kynologických organizací - chovatelských klubů, které se zabývají chovem a výcvikem psů
- c) unie, která sdružuje kynologické organizace v České republice a je výhradním zástupcem ČR

4. Jaké je číslo v současné době platného zákona o myslivosti?

- a) 449/2001 Sb.
- b) 114/1992 Sb.
- c) 289/1995 Sb.

5. Odkud pochází muflon?

- a) Korsika
- b) Malá Asie
- c) Kypr

6. Co znamená zkratka FACE?

- a) Federace organizací myslivosti a ochrany přírody EU, založena roku 1977
- b) Mezinárodní sdružení mysliveckých biologů založeno v roce 1954
- c) Mezinárodní rada pro lov a ochranu zvěře, sídlo v Paříži a Budapešti

7. Řád svatého Huberta jako další současná myslivecká organizace má sídlo

- a) na Kuksu
- b) v Rožmberku nad Vltavou
- c) na Konopišti

8. Do I. věkové třídy zařazujeme srnce:

- a) mladé ve stáří od 10 měsíců až do 2 let
- b) středně staré ve věku od 3 do 4 let
- c) 5-ti leté a starší

9. Do II. věkové třídy zařazujeme daňky ve stáří:

- a) 4-6 let
- b) 3-4 let
- c) 5-8 let

10. Věkové třídy u jelení zvěře jsou:

- a) 1-4 roky, 5-8 let, 9+
- b) 1-3 roky, 4-6 let, 7+
- c) 1-2 roky, 3-5 let, 6+

11. Výlož je:

- a) vyložení ulovené zvěře po ukončení jednotlivé leče, zvěř se pokládá na zem a každý 10 kus se vysune za účelem lepší evidence
- b) vyložení ulovené zvěře po ukončení jednotlivých honů, zvěř se pokládá na zem a každý 15 kus se vysune za účelem lepší evidence
- c) vyložení ulovené zvěře po ukončení jednotlivé leče, zvěř se pokládá na zem a každý 15 kus se vysune za účelem lepší evidence

12. Délka březosti lišky je:

- a) 58-60 dní
- b) 55-58 dní
- c) 50-54 dní

13. Utvoř správnou dvojici zvěře a její doby říje nebo toku:

jelen	únor-březen
prase	září
kachna	červenec-srpen
liška	leden-únor
srnec	listopad-prosinec
kuna	červenec-srpen

14. Co je zadina?

- a) Název pro zvěřinu na zadních běžích
- b) Poslední krmné zařízení umístěné v krmné lince
- c) Vytříděné odpadové obilí

15. Na místech, kde se vyskytuje společně jelen sika a jelen evropský dochází ke:

- a) vzájemnému křížení a potravní konkurenci
- b) ztrátě plachosti obou druhů
- c) krvavým soubojům jelenů siky s jeleny evropskými o říjné laně

16. Pokud jde o počet mláďat, srna klade:

- a) pouze jedno srnče
- b) zpravidla dvě srnčata, zřídka tři srnčata či jedno srnče
- c) zpravidla dva kolouchy, zřídka tři či jednoho koloucha

17. Tlupu divočáků vede:

- a) zpravidla nejsilnější kňour, bachyně se selaty se zdržuje na jejím konci
- b) vždy nejslabší kňour, zpravidla lončák
- c) vždy dospělá vodící bachyně, kňouři se zdržují na jejím konci

18. Mysliveckou péčí o zvěř se rozumí:

- a) Cílený chov zvěře ve vymezeném životním prostředí (honitbě) pokud možno v co největším počtu za účelem dosažení optimálních hospodářských výsledků (trofeje, zvěřina)
- b) Usměrněný chov zvěře v oborách za účelem zachování genofondu při celoročním příkrmování a zlepšování její kvality a trofejové hodnoty
- c) Cílevědomě usměrňovaný chov zvěře v jejím přírodním prostředí, v optimálních početních stavech a kvalitě, s dostatečnou péčí v době nouze a její ochranu před nepříznivými vlivy, jako jsou škodlivá činnost člověka, počasí, škůdci a nemoci

19. Velké nekryté hromady obilných či jiných odpadů pro černou zvěř jsou:

- a) nutným způsobem příkrmování, protože černá zvěř má velkou spotřebu potravy a její malou nabídku v krajině
- b) nevhodným způsobem příkrmování, který bývá zdrojem plísní, toxinů a dalších negativních látek, které se ukládají ve svalovině černé zvěře
- c) vhodný způsob, jak využít dané odpady

20. Co je to rozštipování?

- a) třídění bažantích kuřat dle pohlaví, provádí se v bažantnicích
- b) členění paroží spárkaté zvěře ještě když je v lýči
- c) párování koroptví před obdobím toku

21. Ve kterém období shazuje srnec paroží?

- a) leden – únor
- b) říjen – listopad
- c) červen – červenec

22. Pro zimní okus zvěře jsou nevhodnější větve:

- a) buku a dubu
- b) smrku a modřínu
- c) jabloně, jívy a osiky

23. Jak je uspořádáný rodinný život koroptve polní?

- a) kohoutek a slepička spolu žijí v páru celý život
- b) kohoutek má více slepiček
- c) kohoutek má každý rok jednu slepičku, která je ale jiná než rok předešlý

24. Mezi nekrmnivé ptáky patří:

- a) sluka, bažant, koroptev, kachna
- b) holub, výr, hrdlička
- c) sluka, káně, sojka, havran

25. Jaké druhy dřevin patří mezi nahosemenné?

- a) lípa srdčitá, javor klen, buk lesní, dub letní
- b) smrk ztepilý, jedle bělokorá, jinan dvoulaločný, borovice lesní
- c) hrušeň planá, jabloň domácí, slivoň obecná, trnka obecná

26. V jakém stáří je u jelena dokončena výměna mléčného chrupu za trvalý?

- a) 32 měsíců
- b) 35 měsíců
- c) 24 měsíců

27. Do kachen plovavých patří:

- a) březňačka, čírka obecná, kopřivka obecná, zrzožlávka rudozobá
- b) polák velký, polák chocholačka, zrzožlávka rudozobá, hohol severní
- c) kopřivka obecná, čírka obecná, lžičák pestrý, březňačka

28. Jak poznáme sluku lesní od bekasiny otavní?

.....

29. Kdy má dobu říje daněk evropský a jak se projevuje?

.....

30. Co je kaňkování a proč se mu tak říká?

- a) odchyt káňat
- b) období páření lišek
- c) styl letu sov

.....

31. Co je to kodrcání?

- a) zvukový projev bažanta
- b) zvukový projev tetřívka
- c) zvukový projev bažanta a tetřívka

32. Co je to symbióza?

- a) mezidruhový vztah živočichů – živočišné druhy si vzájemně pomáhají
- b) mezidruhový vztah živočichů – jeden druh má prospěch na úkor druhého
- c) mezidruhový vztah živočichů – volné sdružení živočichů, kteří se neovlivňují

33. Mezi objemová krmiva řadíme

- a) jetel, vajtěška, letnina
- b) šípky, bezinky, trnky
- c) semena olejin, obiloviny, luskoviny

34. „Vizsla“ je označení pro kterého psa?

- a) maďarský hrubosrstý ohař
- b) maďarský krátkosrstý ohař
- c) rhodéský ridgeback

35. U zdravého psa je průměrná tělesná teplota v rozmezí

- a) 38,4 °C – 38,7°C
- b) 37,4°C – 38,7°C
- c) 36,4°C – 36,7°C

36. Vyjmenujte alespoň 5 typů zkoušek lovecké upotřebitelnosti loveckých psů

.....
.....

37. Nejlepší známka v hodnocení na zkouškách a memoriálech je:

.....

38. Psi jsou na výstavách vystavováni v těchto třídách:

- a) tř. dorostu, tř. mladých, mezitř. otevřená, tř. pracovní, tř. šampionů, tř. vítězů, tř. veteránů
- b) tř. dorostu, mezitř. otevřená, tř. pracovní, tř. vítězů
- c) tř. mladých, tř. pracovní, tř. šampionů, tř. vítězů

39. Lovecký upotřebitelný pes nemusí mít:

- a) složeny zkoušky z výkonu
- b) uznanou chovnost
- c) průkaz původu

40. Koróna v myslivecké kynologii znamená:

- a) skupina honců s loveckými psy, stojící na výřadu hned vedle střelců
- b) skupina loveckých psů, jejich vůdců a honců postupujících společně lečí při naháňkách a nadháňkách
- c) skupina přihlížejících při kynologických zkouškách

41. Trichinelóza neboli svalovčitost je onemocnění u

- a) černé zvěře
- b) srnčí zvěře
- c) jelení zvěře

42. Na naháňkách se k nahánění smí používat pouze psi do kohoutkové výšky:

- a) 45 cm
- b) 50 cm
- c) 55 cm

43. Kterou zvěř můžeme lovit malorážkou?

- a) králíka divokého, bažanta královského, krocana divokého
- b) bažanta královského, krocana divokého, tetřeva hlušce
- c) zajíce polního, ondatru pižmovou, bažanta královského

44. Choke je

- a) zmenšení průměru vývrtu v ústí brokových hlavní
- b) zvětšení průměru vývrtu v ústí brokových hlavní
- c) reflexní část mechanických mířidel u ústí hlavně

45. Střelné zbraně, u nichž se střela uvádí do pohybu okamžitým uvolněním nahromaděné energie, rozdělujeme podle zdroje této energie na:

- a) mechanické, plynové a palné
- b) kulové, brokové a kombinované
- c) chemické, chladné a střelné

46. Velikost předsazení závisí na těchto faktorech:

- a) velikosti pohybujícího se cíle, velikosti broků v náboji a ráži zbraně
- b) rychlosti pohybujícího se cíle, vzdálenosti cíle od střelce a na rychlosti střely
- c) povětrnostních podmínkách, ráži zbraně a velikosti broků v náboji

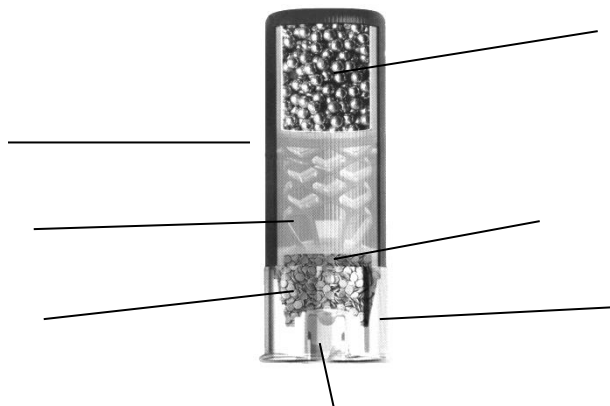
47. Posty jsou

- a) broky velikosti 3,5 mm používané na kachny
- b) broky velikosti 2 mm používané na zajíce
- c) broky velikosti 5 mm používané na husy

48. K čemu slouží napínáček a jaké máme typy?

.....
.....

49. Popiš řez nábojem:



50. Kolimátor je

- a) je optické mířidlo
- b) stabilizátor zbraně po výstřelu
- c) zařízení snižující odpor spouště

51. Nákazy přenosné ze zvířat na člověka

- a) brucelóza, salmonelóza, tularémie, antrax, toxoplasmóza, trichinelóza
- b) brucelóza, salmonelóza, psinka, leptospiróza
- c) mor prasat, myxomatóza, slintavka, ptačí neštovice

52. Lov vábením patří mezi lovy

- a) osamělé
- b) společné
- c) kombinované

53. Na výřadu stojí:

- a) střelci v hlavách, hospodář a vedoucí honu u hřbetů, personál a vůdci se psy u zadních běhů a trubači mezi běhy ulovené zvěře
- b) střelci u hřbetů, hospodář a vedoucí honu mezi běhy, personál a vůdci se psy u zadních běhů a trubači v hlavách ulovené zvěře
- c) střelci v hlavách, hospodář a vedoucí honu u hřbetů, personál a vůdci se psy mezi běhy a trubači u zadních běhů ulovené zvěře

54. Škůdník je:

- a) motorizovaný pytlák, který pravidelně pytláčí v honitbě a je obtížně dostižitelný
- b) jezek nebo jestřáb, který se dostal do bažantnice a likviduje vajíčka nebo živé bažanty
- c) srnec nebo jelen s nebezpečnými parohy a útočné povahy

55. Při předávání úlomku úspěšnému lovcí:

- a) stojí lovecký doprovod mezi běhy a lovec u hřbetu
- b) stojí lovecký doprovod u hřbetu a lovec mezi běhy
- c) stojí lovecký doprovod u zadních běhů a lovec u hlavy

56. Podle mysliveckých tradic a zvyklostí se úlomek, lehce namočený v barvě v místě vstřelu, předává úspěšnému lovcí položený na:

- a) pažbě zbraně
- b) dlani levé ruky
- c) klobouku nebo služební myslivecké čepici, případně na loveckém tesáku

57. Po převzetí úlomku si úspěšný lovec úlomek zastrčí na:

- a) levou stranu klobouku či služební čepice
- b) pravou stranu klobouku či služební čepice
- c) viditelné místo na oděvu

58. Na výřad musí přijít podle mysliveckých zvyků a tradic:

- a) veškerá ulovená zvěř s výjimkou zvěře rozstřílené
- b) veškerá ulovená zvěř téhož i předchozího dne s výjimkou zvěře zjevně nemocné
- c) veškerá ulovená zvěř toho dne účastníky honu, včetně zvěře nevyspělé, nemocné nebo rozstřílené

59. Vytvoř správnou dvojici:

zajíc	kelka
jelen	pírko
bažant	oháňka
tetřev hlušec	štětec
liška	klín
jestřáb	vějíř
vydra	lyra
jezevec	tatrček
koroptev	veslo
tetřívěk	rýdovák

60. Která zvíře se kaliští?

- a) jelen, prase
- b) srnec, jelen, daněk
- c) prase, muflon

61. Chvost má:

- a) kuna a lasice
- b) rys a veverka
- c) mýval a psík

62. Proutek má

- a) kuna
- b) lasice
- c) jezevec

63. Předě, kviká, vrčí, funí, prská:

- a) prase
- b) rys
- c) jezevec

64. Stráž u uloveného zhaslého kusu se stojí:

- a) po vyvrhnutí a umístění plomby
- b) po umístění plomby, před vyvrhnutím
- c) ihned po příchodu ke zvířeti

65. Přijatý úlomek může úspěšný lovec podle mysliveckých tradic a zvyklostí nosit do:

- a) druhého dne
- b) večera, resp. západu slunce toho dne, kdy byl kus uloven
- c) doby, než přestane plnit funkci ozdoby

66. Které nepůvodní druhy rostlin se dají označit za expanzivní?

- a) kopřiva dvoudomá, bršlice kozí noha, vlčí mák, čekanka
- b) bolševník velkolepý, křídlatka sachalinská, netýkavka žláznatá, javor jasanolistý
- c) lilie zlatohlávek, růže šípková, smrk pichlavý, lípa velkolistá

67. Co znamenají zkratky:

CHKO

NP

PR

PP

MŽP

68. Plocha lesů za posledních sto let v ČR se:

- a) zvětšila
- b) zmenšila
- c) neměnila se

69. Jaká je přibližně současná rozloha lesů v ČR?

- a) 3 200 000 ha
- b) 1 500 000 ha
- c) 2 600 000 ha

70. Škody na lesních porostech způsobených zvěří se vyčíslují v:

- a) Květnu
- b) Červnu
- c) Červenci

71. Dohledávka se provádí:

- a) vždy ihned po honu na drobnou zvěř
- b) nejpozději druhý den po honu na drobnou zvěř
- c) na dalším honu při postupování lečemi

72. Myslivecká stráž je ustanovena s platností na:

- a) 10 let
- b) 15 let
- c) 20 let

73. Uživatel honitby ustanovuje mysliveckou stráž:

- a) povinně, na 1 honitbu připadá 1 myslivecká stráž
- b) povinně, na každých i započatých 500 ha připadá 1 myslivecká stráž
- c) nepovinně, myslivecká stráž v honitbě nemusí být, tuto funkci může zastávat myslivecký hospodář

74. Vypracované plány mysliveckého hospodaření schvaluje:

- a) uživatel honitby
- b) myslivecký hospodář
- c) orgán státní správy myslivosti

75. Odplecení kusu ulovené zvěře znamená:

- a) oddělení plecí při bourání zvěřiny
- b) hluboce vedený řez mezi lopatkou a stěnou hrudníku za účelem lepšího chlazení hrudní oblasti uloveného kusu zvěře
- c) postřelení kusu zvěře v oblasti plece

76. Jak dlouho sedí na vejcích holub hřivnáč?

- a) 20 dní
- b) 15 dní
- c) 25 dní

77. Ploužení je:

- a) druh lovu drobné zvěře
- b) druh lovu osamělého
- c) způsob vábení

78. Pokud střela zasáhne spárkatou zvěř „na osten/trn“

- a) zvěř prudce vyskočí do výšky
- b) zvěř začne kulhat
- c) zvěř se převalí na záda

79. Pokud střela zasáhne spárkatou zvěř „na měkko“:

- a) zvěř prudce vyskočí do výšky
- b) zvěř se nahrbí a z pravidla ihned odbíhá
- c) zvěř se převalí na záda a většinou zůstane v ohni

80. Doba lovu mufloního berana je:

- a) 1. 9. – 31. 12., včetně beranů do 2 let věku
- b) 1.1. – 31. 12., včetně beranů do 2 let věku
- c) 1.7. – 31. 3., berani do 2 let věku celoročně

81. Co musí mít myslivec sebou při lovu?

- a) povolenku k lovu, průkaz pojištění, průkaz zbraně, plombu, lovecký lístek, lístek o původu zvěře, zbrojní průkaz
- b) povolenku k lovu, průkaz pojištění, lovecký lístek, zbrojní průkaz, průkaz zbraně
- c) průkaz zbraně, zbrojní průkaz, lovecký lístek, průkaz původu, potravinářský průkaz

82. Zakázaným způsobem lovu není:

- a) střílet zvěř srnčí jinou zbraní než kulovnicí s nábojem o energii ve 100 m nižší než 1000 J
- b) lovit zvěř srnčí za noci, tj. hodinu po západu slunce až do hodiny před východem slunce
- c) střílet na zvěř zjevně vykazující poranění

83. Při střelbě do kopce pod velkým polohovým úhlem a při větší vzdálenosti míříme:

- a) poněkud níže
- b) na střed
- c) poněkud výše

84. Lovecký lístek vydává

- a) orgán státní správy myslivost
- b) okresní myslivecký spolek
- c) ČMMJ

85. Ústředním orgánem státní správy myslivosti v ČR je

- a) ČMMJ
- b) Ministerstvo zemědělství
- c) Ministerstvo životního prostředí

86. Ke kterému datu se předkládá jarní sčítání zvěře?

- a) 1. června
- b) 31. prosince
- c) 31. března

87. Kdo zajišťuje předkládání trofejí na chovatelskou přehlídku?

- a) jednotliví lovci
- b) myslivecký hospodář
- c) předseda sdružení

88. Vzorec chrupu zajíce polního je:

- a) $\frac{2.0.3.3}{1.0.2.3}$
- b) $\frac{0.0.3.3}{1.0.2.3}$
- c) $\frac{2.0.3.3}{0.0.2.3}$

89. Která osoba lovící zvěř nepotřebuje povolenku k lovu?

- a) každá osoba lovící zvěř musí mít u sebe platnou povolenku k lovu, na společném lovu může povolenku nahradit seznam osob, které se ho účastní
- b) myslivecký hospodář a. osoby vykonávající právo myslivosti v jeho přítomnosti
- c) myslivecká stráž

90. Lístek o původu zvěře:

- a) archivuje myslivecký hospodář po celé myslivecké období
- b) doprovází ulovenou zvěř až ke konečnému zpracovateli
- c) odevzdá lovec orgánu státní správy myslivosti

91. Co způsobuje prašivinu?

- a) virové onemocnění dermatitida
- b) roztoči zákožka svrabová a trudník tukový
- c) nedostatek kvalitní potravy

92. Vítěz plemene získá titul s označením

- a) BIS
- b) BOB
- c) BIG

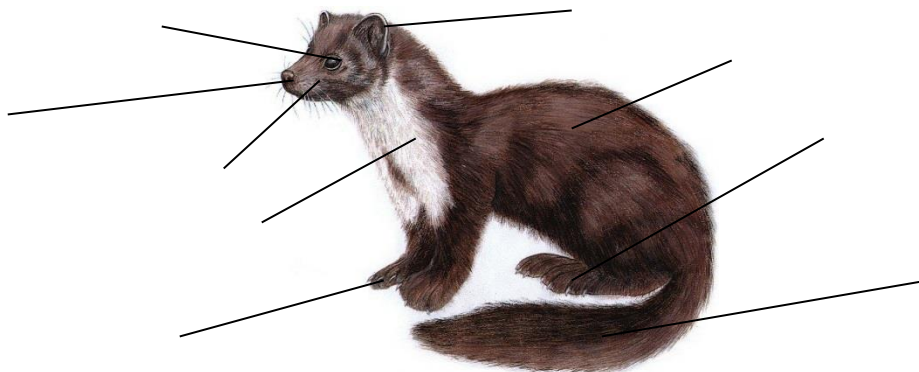
93. Při tepenném krvácení menšího rozsahu na končetině:

- a) přiložíme tlakový obvaz
- b) přiložíme normální obvaz
- c) minimálně na 120 minut zaškrtneme v krční oblasti, aby nedošlo k odkrvení mozku

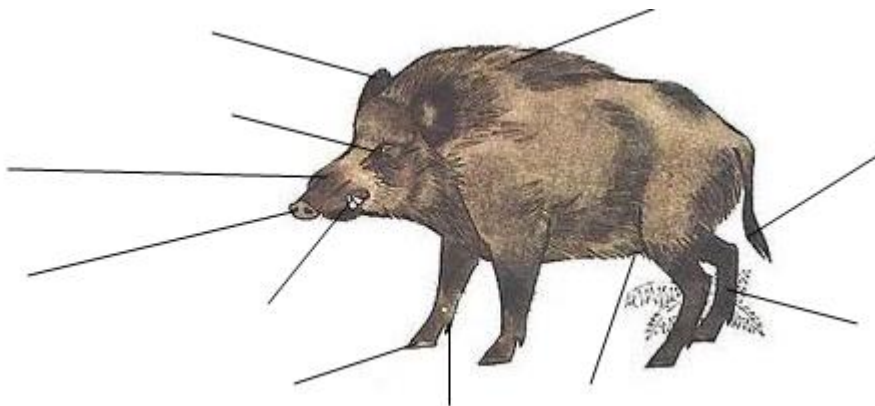
94. Při poskytování první pomoci je nutné nejdříve:

- a) zastavit velké tepenné krvácení a zajistit dýchání
- b) přivolat odbornou pomoc
- c) zahájit umělé dýchání

95. Popište mysliveckou mluvou kunu skalní:



96. Popište mysliveckou mluvou prase divoké:



97. Ornitofágním (živícím se výhradně ptáky) druhem dravce je:

- a) poštolka obecná,
- b) káně lesní,
- c) krahujec obecný

98. Které druhy zvěře, můžeme lovit celoročně a s jakým omezením?

.....

.....

99. Dravec hnízdící v rákosí je:

- a) moták pochop
- b) orlovec říční
- c) orel mořský

100. Dravec hnízdící v lese na zemi je:

- a) káně lesní,
- b) jestřáb lesní
- c) moták pilich

101. Co, nebo kdo je lapard?

.....

102. Které z mysliveckých odvětví je zařazeno na seznamu UNESCO?

- a) myslivecká kynologie
- b) trubačství
- c) sokolnictví

103. Hlavním předpokladem pro držení dravce je:

- a) lovecký lístek a povolenka k lovu
- b) kvalifikační předpoklady, možnost legálního získání dravce, prostor pro držení a výcvik, zdroj krmení
- c) členství v ČMMJ, dostatek finančních prostředků, lovecký pes

104. Zbraní dravce se rozumí:

- a) zobák
- b) drápy
- c) agresivita dravce

105. Kolébkou sokolnictví je:

- a) západní Evropa
- b) střední a východní Asie
- c) severní Amerika

106. Zvěří se rozumí:

- a) volně žijící živočichové, kteří jsou v souladu se zachováním tradic a kulturního bohatství za takové považováni
- b) volně žijící živočichové, kteří tvoří obnovitelné přírodní bohatství a jejichž seznam je uveden v příloze č. I. zákona č. 100/2004 Sb. o ochraně druhů
- c) obnovitelné přírodní bohatství představované populacemi druhů volně žijících živočichů uvedených v zákoně o myslivosti.

107. Kdo loví zvěř s loveckým dravcem je povinen u sebe mít:

- a) průkaz totožnosti, lovecký lístek, rozhodnutí o povolení k chovu chráněného živočicha, povolenku k lovu
- b) sokolnický průkaz, evidenční průkaz, povolenku k lovu, lovecký lístek
- c) lovecký lístek, povolenku k lovu, potvrzení o povinném pojištění, evidenční kartu dravce

108. Který druh zvěře je nejvhodnější pro chov v oborách?

- a) mufloní a černá
- b) jelení a srnčí
- c) dančí

109. Která obora je naší největší:

- a) Radějov
- b) Poněšická
- c) Soutok

110. Obory, které se nacházely v blízkostech zámeckých budov byly většinou:

- a) přetvořeny na zámecké parky
- b) rozprodány drobným majitelům
- c) přeměněny na hospodářský les

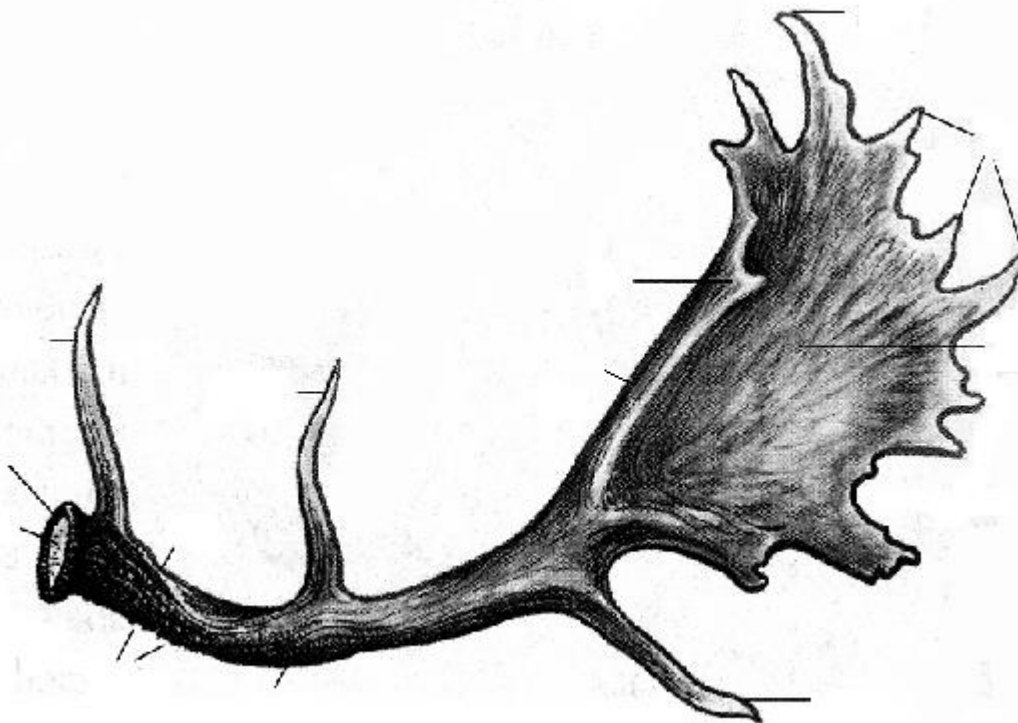
111. Doba lovu perličky obecné je:

- a) neloví se
- b) 16.10. – 30.11.
- c) 1.9. – 30.11.

112. Co je to mámení?

- a) způsob společného lovu při kterém se používají zradidla
- b) svatební let sluk
- c) druh stopy jelení zvěře, kdy se otisky předního a zadního běhu překrývají

113. Popište mysliveckou mluvou daňčí shoz:



114. Podle čeho se dělí jezevčáci na trpasličí a králičí?

- a) váha
- b) kouhoutková výška
- c) obvod hrudníku

115. Nakresli výstražný zálomek tzv. výstražku:

116. Oranžovou duhovku oka má:

- a) kulíšek nejmenší
- b) kalous pustovka
- c) kalous ušatý

117. Co je to kyrys?

- a) ostruha bažanta královského
- b) brnění u černé zvěře
- c) velký dravec

118. Jaký je sled slok toku tetřeva hlušce?

- a) vylousknutí, broušení, trylek, klepání
- b) broušení, trylek, výlusk, klepání
- c) klepání, trylek, výlusk, broušení

119. Srnce do stáří 2 let, můžeme lovit:

- a) od 1.5. - 30.9.
- b) od 1.1. - 31.12.
- c) od 16.5. – 30.8.

120. Přiřaď k pažbám jejich názvy

Monte Carlo
anglická
německá
francouzská
americká

